



Sesión 5: Escritura del borrador inicial parte II

Escuela de Salud Pública
Universidad del Valle
15 de diciembre de 2025

Agenda

2:30 Apertura y diligenciamiento de asistencia

2:35 Revisión de compromisos previos

2:45 Escritura del borrador inicial (repass): Generalidades en la escritura,
¿Como empezar?

- **Discusión**
- **Conclusiones**
- **Resumen**

3:25 Ejercicio: **Identificación de aspectos relevantes del resumen**

3:45 Conclusiones, productos próxima sesión y cierre

Asistencia





Compromisos previos

¿Cómo vamos con la escritura del borrador inicial?

¿Qué tenemos?

¿Qué nos hace falta?

¿Qué podemos hacer?

Objetivos de la sesión

- Guiar a los participantes en la escritura de la discusión preliminar de su manuscrito científico.
- Orientar la escritura del primer borrador de las conclusiones, enfatizando estructura, lógica y pertinencia.
- Apoyar la redacción de la sección del resumen

Acceso formatos

https://drive.google.com/drive/folders/183Asdb1-v4XXRvXrIrAmYpVQkZ0Zwq-L?usp=drive_link

Generalidades de la escritura de un artículo



Anatomía y fisiología de un artículo científico

- ✓ **Título**
- ✓ **Resumen**
- ✓ **Introducción**
- ✓ **Métodos**
- ✓ **Resultados**
- ✓ **Discusión**
- ✓ **Tablas y figuras**

Recomendaciones previas

¿Cómo empezar?

¿Cuándo y dónde?

¿Qué entorno te inspira?

¿Dónde te concentras más y te distraes menos?

¿Qué día de la semana y a qué hora del día te resulta más fructífero escribir?



https://es.123rf.com/photo_105980458_una-persona-meditando-en-un-estado-de-ca-lma-zen-icone-de-vector-de-arte-de-l%C3%ADnea-para-aplicaciones-d.html

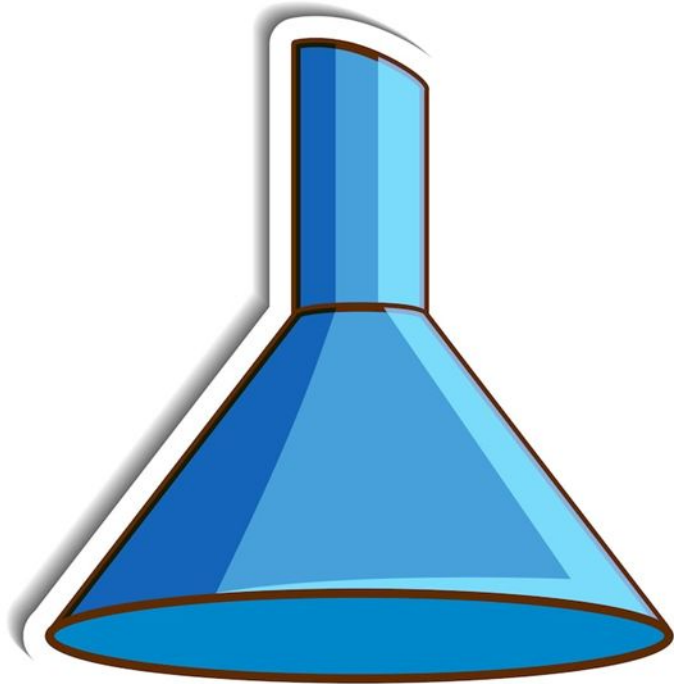
Recomendaciones previas

- ✓ Reserva tiempo y elige el entorno óptimo
- ✓ Separa el proceso de reflexión del de redacción
- ✓ Elija una revista potencial desde el principio
- ✓ Divida la redacción del artículo en partes manejables
- ✓ Aprovecha las sesiones de escritura y haz pausas cortas y largas suficientes
- ✓ Recompénsese por alcanzar objetivos a medio y largo plazo :**premio**



<https://es.vecteezy.com/vectores-gratis/bombillo-idea>

Discusión



Visión de embudo invertida,
de lo más específico a lo más
amplio

Hallazgos principales-Comparación con
otros resultados

¿Qué comprende?

- Hallazgos principales
- Comparación
- Puntos fuertes y limitaciones
- Implicaciones para el conocimiento

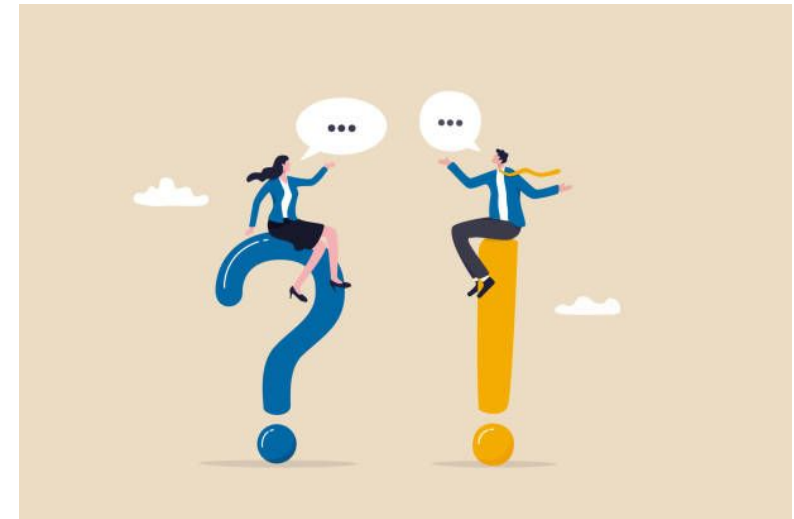
<https://www.freepik.es/fotos-vector-es-gratis/embudo-dibujo>

Revista de epidemiología clínica, 2013

Discusión

Lista de verificación

- Cuenta con los elementos claves en la discusión
- Responde a la pregunta de investigación
- No se presentan nuevos resultados
- Se reconocen las limitaciones



https://www.istockphoto.com/es/search/2/image?mediatype=illustration&phrase=discusion&tracked_gsrp_landin g=https%3A%2F%2Fwww.istockphoto.com%2Fes%2Fillustraciones%2Fdiscusion

Conclusión

Podemos encontrarla incluida en la discusión o en una sección aparte (depende de la revista)

Conclusiones en relación con los objetivos

© 2018 Sociedad para el Estudio de las Adicciones



shutterstock.com · 2616433591

https://www.shutterstock.com/es/search/conclusi%C3%B3n?dd_referrer=https%3A%2F%2Fwww.google.com%2F

El resumen



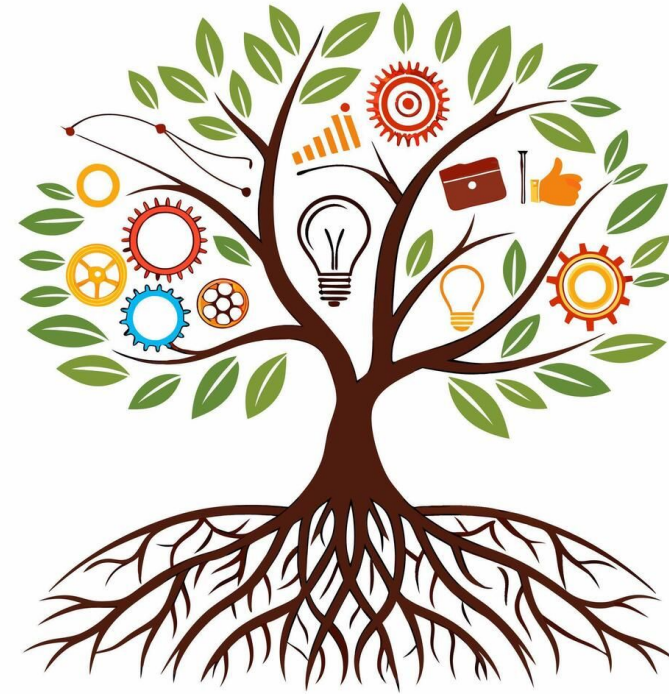
<https://maltasaludmental.es/el-sistema-nervioso/>

- Carta de presentación para los editores
- Primera impresión para los lectores

El resumen

Estructura recomendada para el resumen:

- Antecedentes
- Vacíos del conocimiento
- Resultado principal
- Contribución al conocimiento
- Implicaciones y conclusiones
- Perspectiva global



<https://es.vecteezy.com/arte-vectorial/55292964-un-hermosa-arbol-ilustracion-con-raices-y-ramas-con-temas-de-la-natural-eza-disenos>

Resumen: Para orientar mejor los esfuerzos de prevención y control del dengue, se propone el uso de datos recolectados rutinariamente para elaborar mapas de riesgo. Para ello, expertos en dengue identificaron indicadores representativos de riesgos entomológicos, epidemiológicos y demográficos, en adelante denominados componentes, utilizando datos de vigilancia agregados a nivel de Consejos Populares (CP) en dos municipios de Cuba (Santiago de Cuba y Cienfuegos) en el período 2010-2015. Se construyeron dos modelos de vulnerabilidad (uno con componentes igualmente ponderados y otro con ponderaciones derivadas de los datos utilizando el Análisis de Componentes Principales), y tres modelos de riesgo basados en la incidencia para construir mapas de riesgo. La correlación entre los dos modelos de vulnerabilidad fue alta ($\tau > 0,89$). Los modelos basados en la incidencia de componente único y multicomponente también estaban muy correlacionados ($\tau \geq 0,9$). Sin embargo, la concordancia entre los mapas de riesgo basados en la vulnerabilidad y los basados en la incidencia fue inferior a 0,6 en el entorno con un historial prolongado de transmisión del dengue. Esto puede sugerir que un enfoque basado en la incidencia no refleja plenamente la complejidad de la vulnerabilidad para la transmisión futura. La escasa diferencia entre los mapas de incidencia de uno y varios componentes indica que en un entorno con escasa disponibilidad de datos se pueden utilizar modelos más sencillos. No obstante, el modelo multicomponente lineal mixto generalizado proporciona información de los riesgos relativos de transmisión de la enfermedad ajustados por covariables y suavizados espacialmente, lo que puede ser importante para la evaluación prospectiva de una estrategia de intervención. En conclusión, hay que tener precaución a la hora de interpretar los mapas de riesgo, ya que los resultados varían en función de la importancia que se dé a los componentes implicados en la transmisión de enfermedades. Es necesario validar prospectivamente la cartografía de vulnerabilidad multicomponente a partir de un ensayo de intervención dirigido a zonas de alto riesgo.

Conclusiones de la sesión y próximos pasos

- Retroalimentación de la sesión por parte de los participantes
- Productos próxima sesión: Borrador

¡Gracias!